

YLÖJÄRVI

Suojasten kylätontin eteläpuolisen alueen arkeologinen koekaivaus 2011



Hannu Poutiainen
Tapani Rostedt



Kustantaja: Arkta Rakennuttajat Oy

Sisältö:

Perustiedot	2
Sijaintikartta	3
Tutkimus	3
Tausta	3
Menetelmä.....	4
Havainnot	4
Kartta	6
Valokuvia	7

Kansikuva: T. Rostedt mittaa. Pohjoinen kaista itäosaltaan kaivettuna

Perustiedot

Alue: Ylöjärvi, Suojala, tontin 6:450 alue Suojastentien eteläpään itäpuolella ja Keihäsnienpolun eteläpuolella, Keltakartanon päärakennuksen etelä-kaakkoispuolella olevan kumpareen alue..

Tarkoitus: Selvittää onko alueella kiinteä muinaisjäännöstä.

Työaika: Kenttätöaika: lokakuun alku 2011

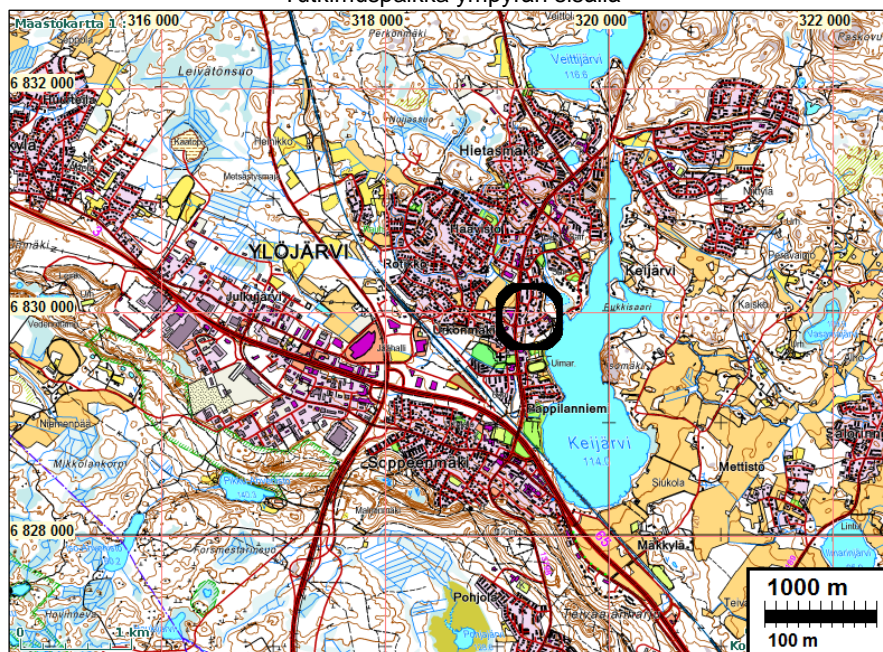
Kustantaja: Maanomistajat Arkta Rakennuttajat Oy.

Aiemmat tutkimukset: Poutiainen & Rostedt, kartoitus ja koekuopitus toukokuussa 2011.

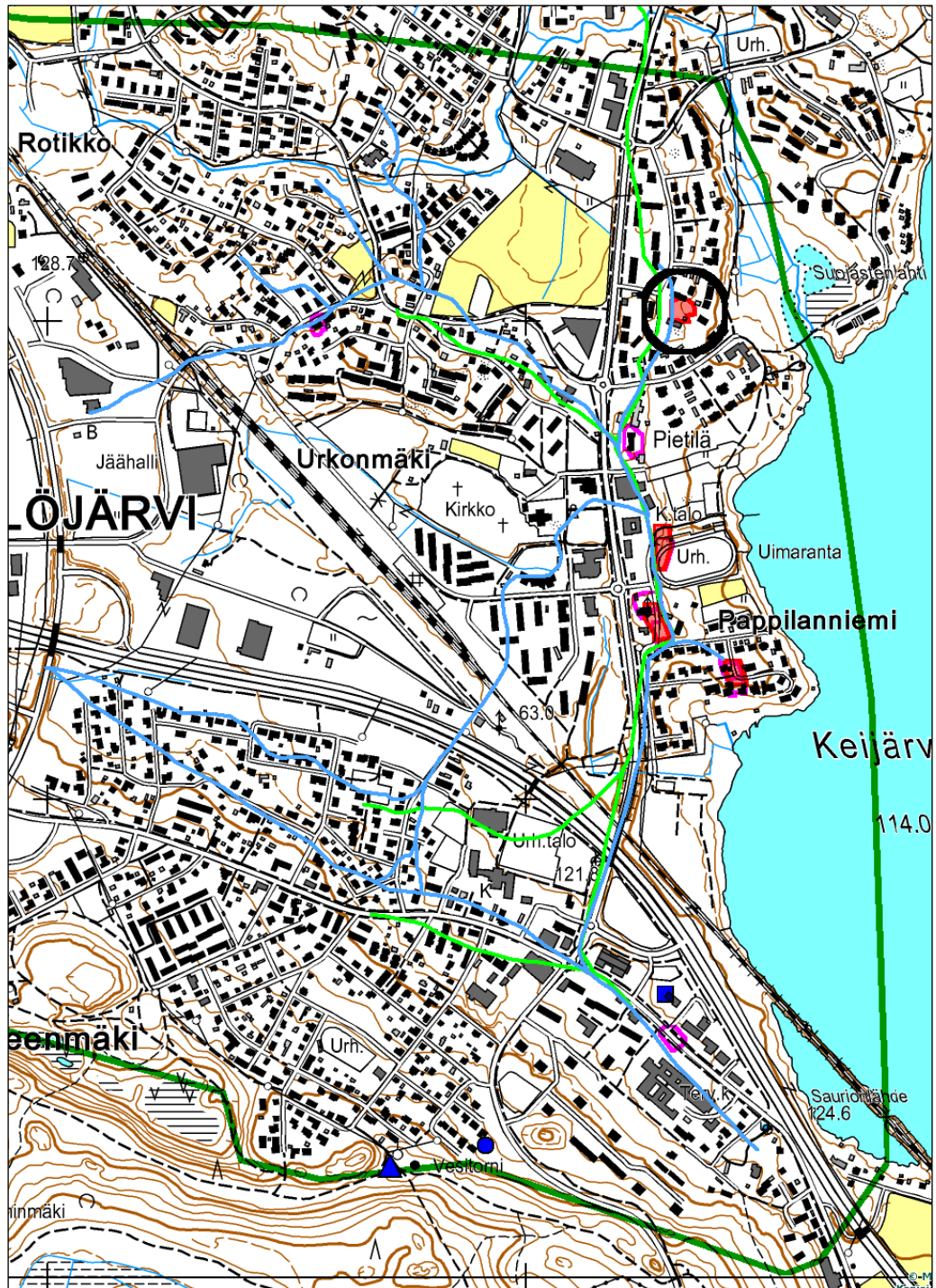
Tekijät: Mikroliitti Oy, Hannu Poutiainen ja Tapani Rostedt. Raportin viimeistely T. Jussila.

Tulokset: Alueella missä kevään koekuopituksessa löytyi pieni rautakauden keramiikan murunen ja missä koekuopassa havaittiin kivikkoa (mahdollista kiveystä) todettiin olevan 0,5-0,8 m paksun maakerroksen alla epätasainen kalliopohja missä kallion koloja ja kalliokohoumia. Todettiin että kallion kolot ja päällinen on täytetty ja mäen kumpareen laki tasattu tasaiseksi. Kalliokohoumien väliin laitettu kiviä. Täyte-maa on osin vanhaa kulttuurimaata, osin päällimmäisenä saveksista maata. Kaikki löydöt 1900-luvun rikkonaista tavaraa – nuorimmat ehkä 1950-luvun lopulta. Paikalla ei ole muinaisjäännöstä.

Tutkimuspaikka ympyrän sisällä



Sijaintikartta



Suojala oik. ylh ympyrän sisällä. Ylöjärven kylän 1763 kylätontit punaisella ja v. 1763 kartalta projisoidut tiet vihreällä, v. 1818 kartalta projisoidut tiet sinisellä.

Tutkimus

Tausta

Suojasten yksittäistalon (kylä) tonttimaa sijaitsee aivan paikan pohjoispuolella. Koska kummallekin tontille – nyt kyseessä olevalle sekä sen pohjoispuoliselle Keltakartanon tontille suunnitellaan uudisrakentamista suoritettiin paikalla kartoitus ja koekuopitus toukokuussa 2011. Tuolloin

todettiin Keltakartanon päärakennuksen itäosan etelä-kaakkoispuolella olevalla kumpareella maan alaista kivikkoa – joka saattoi olla kiveystä – sekä löydettiin sekoittuneesta kulttuurimaasta palanen rautakauden keramiikkaa. Nämä havainnot rajoittuivat em. kumpareen lakialueelle. Koekuopituksen tulosten perusteella Pirkanmaan maakuntamuseo edellytti paikan vielä tehtäväksi tarkempaa tutkimusta - varsinaisen kaivauksen (koekaivaus) - mikäli kumpareen alueella halutaan rakentaa. Tontin omistaja ARKTA rakennuttajat Oy tilasi tutkimuksen Mikroliitti Oy:ltä. Tutkimuslupa Museovirastolta saatiin 2.10.2011 (dnro 053/302/2011). Tutkimuksen suorittivat Hannu Poutiainen ja Tapani Rostedt apunaan Sami Raninen.

Menetelmä

Kumpareen laelle kaivettiin kaivinkoneella kaistat noin itä-länsi suunnassa, sekä siitä etelälounaaseen toinen kaivanto. Molemmat kaivausalueet ulottuivat kumpareen juurelle. Lisäksi kaivettiin pienemmät alat itäisen ja eteläisen koekaistan väliin sekä läntisen koekaistan länsipuolelle.

Kaivausalojen leveydet ovat 2-3 m. Kaivuutyö tehtiin kaivinkoneella (ammattikuljettaja). Konekaivaus tapahtui kerroksittain, n. 20-30 cm kerros kerrallaan – käytännössä kaivettiin kaikkiaan 2-3 kerrosta. Kaivuutyö tehtiin kahden arkeologin tarkassa valvonnassa. Tarvittaessa konekaivuun keskeytettiin ja esiin tulleita kiviä kaivettiin enemmän esiin käsin (lapio ja lasta) kunnes voitiin todeta että kyseessä ei ole rakenne tai rakenteen osa, jolloin konekaivuuta jatkettiin. Kolmas arkeologi tarkasteli esiin kaivettua maata ja pyrki penkomaan siitä esiin löytöjä. Tutkimusajankohtana sää oli sateinen ja kostea, joten seulaa ei voitu hienoaineksisessä ja humuspi-toisessa maaperässä käyttää. Pois kaivettua maata tutkittiin myös metallinpaljastimella. Kerroksen kaivamisen jälkeen käytiin läpi esiin tullut taso mahdollisten rakenteiden ym. havaitsemiseksi. Tasaota tutkittiin myös metallinpaljastimella ja sen alaista maata käsikairalla. Kumpareen laen ja ylärinteen alueella kaivettiin koneellisesti esiin kalliopinnan huippuihin asti ja kalliokuhmuroiden välejä vain vähän. Kalliokolojen maa-aines tutkittiin ensin metallinpaljastimella ja lopuksi kaivettiin lapiolla ja lastoilla - mutta ei joka paikassa kokonaisuudessaan missä voitiin varmuudella havaita että maa-aines kalliokolossa on samaa täytemaata kuin sen päälläkin, jolloin maa-aines pengottiin paikalla pois siirtämättä. Maa-aineksen paksuutta ja laatua tutkittiin myös käsikairalla ennen sen penkomista.

Mittaukset suoritettiin takymetrillä valtakunnankoordinaatistossa (ETRS-TM35FIN) ulkoisella tarkkuudella max. ± 30 cm ja sisäisellä tarkkuudella alle ± 2 cm.

Havainnot

Pintamaa oli alueen pohjoisosassa, itä-länsi koeojassa kumpareen lakialueella saveksista yhtenäistä ja tasarakeista maata, vähälöytöistä ja -kivistä. Pintakerroksen paksuus vaihteli 15-25 cm. Kyseessä on paikalle tuotu täytemaa, jolla lakialue saatu tasaiseksi puutarhaksi ja viereisen ravintolan (Keltakartano ollut pitkään ravintolakäytössä ja sen lautarakenteinen terassi rajoittuu nykyisen tontin rajaan) terassin jatkeeksi, puutarhaksi. Tämän täytemaakerroksen alla oli vaihtelevan paksuinen sekoittunut kerros, hiekkaista moreenia jossa seassa myös humusta ja hienompaa ainesta, sekä kiviä. Kumpareen laella sekoittunut maa ulottui kallon pintaan, jonka korkeimmat kuhmurat tulivat esiin 37 cm syvyydestä. Kallon pinta on paikalla hyvin epätasainen ja ”kuhmurainen” – harjanteita ja laaksoja ja koloja niiden välissä. Korkeuserot kallon pinnassa 30-70 cm luokkaa. Kallon syvemmissä koloissa ja ”laaksoissa” oli isoja (n. pään kokoisia tai hieman isompia) kiviä jotka selvästi oli heitetty sinne kolojen ja laaksojen täytteeksi. Sekoittunut maa täytekivien väissä ja kallon päällä on mitä ilmeisimmin työnnetty paikalle tai syvemällä paikalla sekoitettu - kallon lakialue on tasattu ja siinä yhteydessä maata siirrelty ja lo-

puksi peitetty saveksisella maa-aineksella (joka ei luontaisesti paikalle kuulu). Sekoittunut - ehkä osin muualta työnnetty täytemaa – on tavallaan kulttuurikerrosta. Siinä on tavaraa, paikoin hiiltä ja nokisempaa maata, terävsärmäisiä kiviä ym. jätettä, vanhan asutuksen maaperään synnyttämää kulttuurikerrosta. Kerros on kuitenkin täysin sekoittunut eikä siinä ollut havaittavissa mitään rakenteita tai selkeitä likamaa-anomaliaita tai mitään järjestystä, logiikkaa. Löytömateriaali oli pinnassa resenttiä ja merkityksetöntä normaalia ”taajaman roskaa”. Sekoittuneessa kerroksessa oli myös selvästi nykyaikaista ”roskaa” mutta myös vanhempaa tavaraa – kaikki suhteellisen pienenä silppuna ja hyvin rikkoutuneena. Nyt ei havaittu – ponnekkaasta yrityksestä huolimatta – mitään esihistoriaan viittaavaa. Kallion kolot ja laaksot tutkittiin erityisen tarkoin mahdollisen kalmiston tai sellaisen jäänteiden havaitsemiseksi. Havaittu materiaali oli muutamia palamattomia luun kappaleita, tiilenmuruja ja jokunen isompi tiilen kappale, laastinmuruja, posliinia (arviomme mukaan 1900-alusta tai 1800-lopusta noin 1950 luvulle), pari palasta punasavikeramiikkaa, joitain rautaesineiden kappaleita (res.), pullolasin sirpaleita, pullonkorkin jäänteitä. Kaikki löytömateriaali on mitään sanomatonta ja suhteellisen nuorta, tyyppillistä pihan ja pihanvierustojen ”rojua” – ja ehkä osin ravintolan peruja.

Kumpareen laidoilla ja juurella sekä kumpareen länsipuolella kallionpinta on syvällä eikä sitä yritettykään tavoittaa. Pintamaan (täytemaa, ja kumpareen alarinteellä ja juurella puutarhamulta) ja sekoittuneen kerroksen alla oli puhdas hiekkamoreeni. Missään ei havaittu mitään rakenteeksi tai paikoillaan olevaksi ”likamaaksi” tms. tulkittavaa jäännettä – vain sekoittunutta maata ja puutarhamultaa (joka paikoin ulottui syvemmälle paikoin pinnemmalle) joka tasoissa tietenkin muodosti läikkämäistä kuviota. Mitään tarkemman dokumentoinnin vaativaa ilmiötä ei havaittu. Alue on täysin sekoitettu ja pengottu sekä maaperä muokattua.

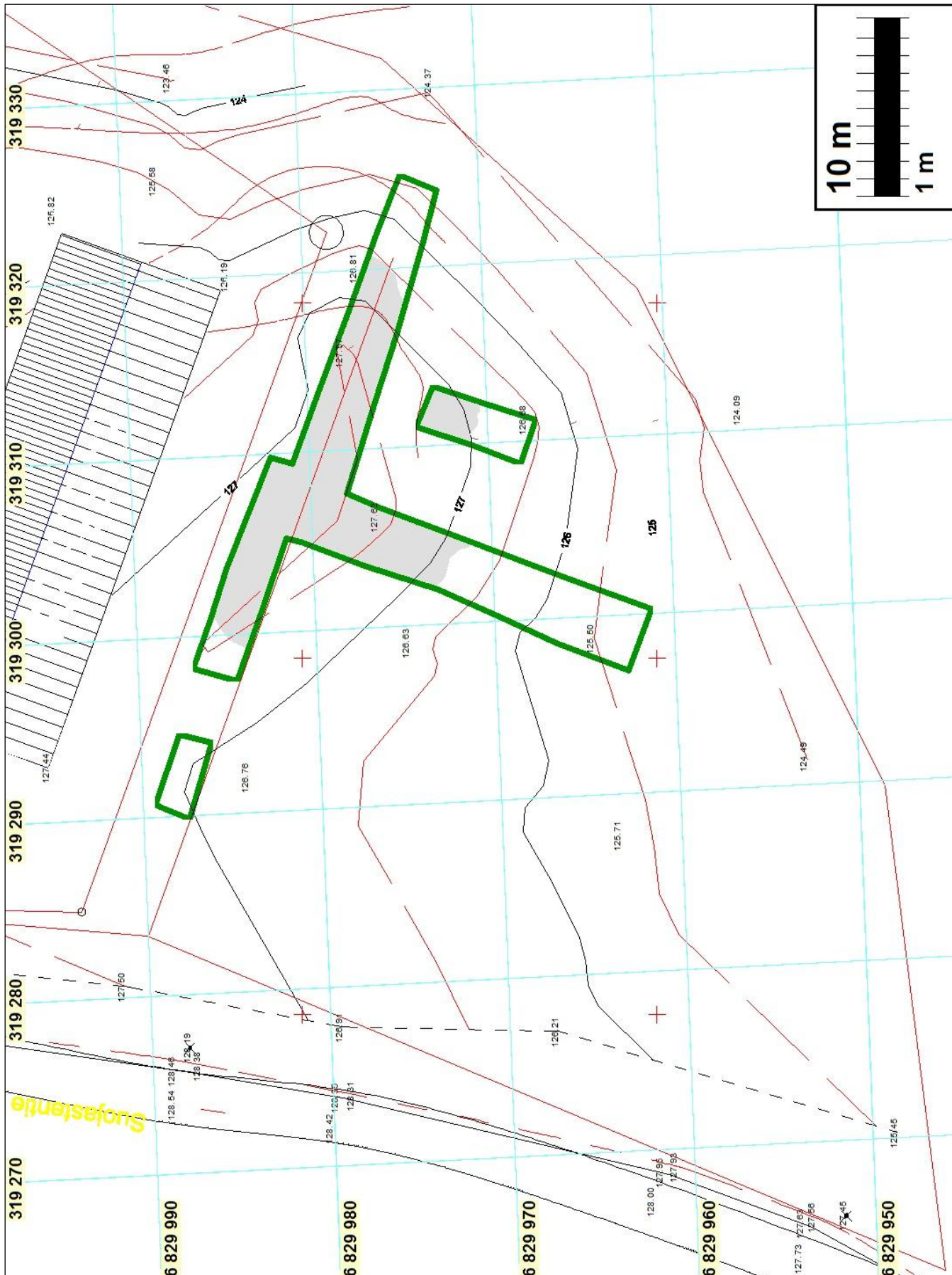
Selkeä johtopäätös on että alueella ei ole kiinteää muinaisjäännöstä. Aiemmin havaittu rautakauden keramiikan pala on tullut paikalle ilmeisesti kumpareta tasoitettaessa jostain kauem-paa. Samoin kuin ilmeisesti myös suurin osa muusta materiaalista. On mahdollista että alueen pohjoispuolella Suojalan vanhan kylätontin liepeillä tai alueella on sijainnut asutusta jo rautakaudella. Enimmät merkit vanhimmasta asutuksesta lienevät hävinneet viimeistään nykyistä Keltakartanon päärakennusta perustettaessa ja myöhemmin ympäristöä suhteellisen drastisesti tasattaessa ja muokattaessa. Kylätontin eteläpuolisen pienen kalliokumpareen laella ja rinteillä tuskin on taloa tms. enemmän jälkiä jättävää toimintaa ja rakenteita ollut. Kalliokumpareen käyttö kalmistonpaikkanakin on nyt pois suljettu. Kumpare on tasattu keinotekoisesti peittämällä epätasainen kallio maa-aineksella ja kivillä. Muu tontti on jo aiemmassa tutkimuksessa mielestämme riittävän selvästi todettu arkeologisesti tyhjäksi eikä tässä tutkimuksessa havaittu mitään mikä antaisi aiheutta käsityksen toiseksi muuttua.

Porvoo 14.11.2011

Timo Jussila

(kaivaustyöryhmän puolesta, raportin viimeistelijänä)

Kartta



Kaivetut alat rajattu vihreällä (viivan sisäpinta on k-alueen raja pinnassa). Esiin kaivettu kallio-
pohja harmaalla. 1:300. Koordin ETRS-TM35FIN



Tutkimusalue vihreällä

Valokuvia



Itäinen kaista kumpareen suuntaan sen juurelta



Itäisen kaistan seinämää.



Pohjoista kaistaa kumpareen laella, kalliota kaivettu esiin



Pohjoisen kaistan pohjoisseinämää, oik. kallioharjannetta paljastumassa. Savinen pintatäyte-
maa.



Pohjoisen kaistan pohjoisseinämää kumpareen itäreunalla. Maata kahden kallioharjanteen välissä jota täytetty kivillä



Eteläistä kaistaa kumpareen juurelta, kallio esiin kaivettuna



Läntistä kaistaa, länteen.



Palamattomia luita läntisestä kaistasta



Tiiltä ja pullolasi pohjoisen kaistan keskivaiheilta



Punasavikeramiikan pala puhdistettuna



Laastia



Metallinilmaisintutkimusta
